

# AI pro každého

Jak umělá inteligence přináší zlepšení pro každou roli ve vaší firmě

Date: 14. 06. 20



# Úvod

---

- Stručný úvod do AI
- AI a podnikání
- Jak AI transformuje práci
- Agilní přístup



Midjourney v5.1



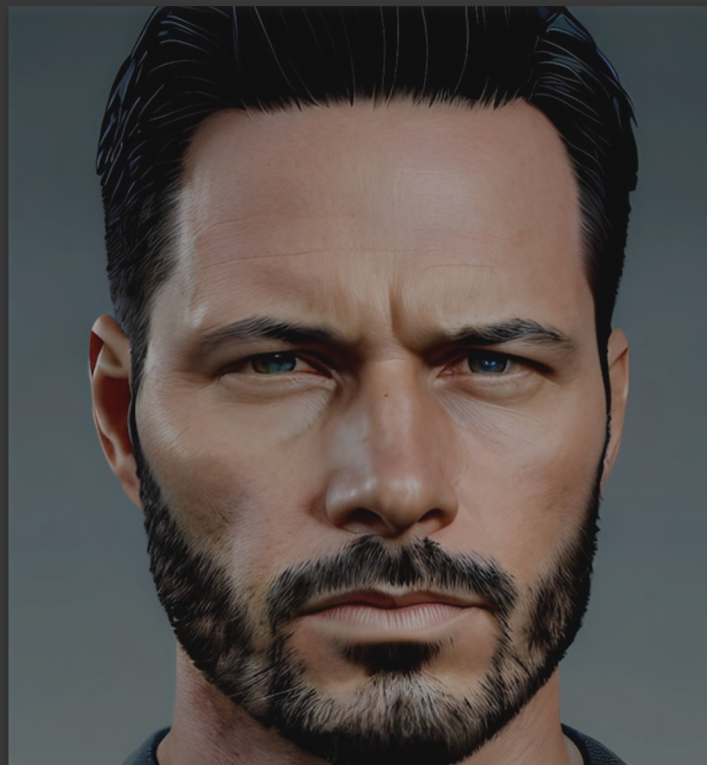
# Mgr. Honza Tyl, MBA

---

- Nadšenec do AI a startupů
- Studoval na UK + MIT, Google Brain, Yonsei, Moscow...
- Zakladatel : Alpha Industries
- Ceny:
  - AI AWARDS (nápad roku 2019)
  - Nominace Euro Prix a Křišťálová lupa
- Tvůrce digitálních lidí: Matyldy, DigiGoethe, DigiHavel, Molly...

<https://www.facebook.com/umelaintelligenceAI>

[https://cs.wikipedia.org/wiki/Jan\\_Tyl](https://cs.wikipedia.org/wiki/Jan_Tyl)

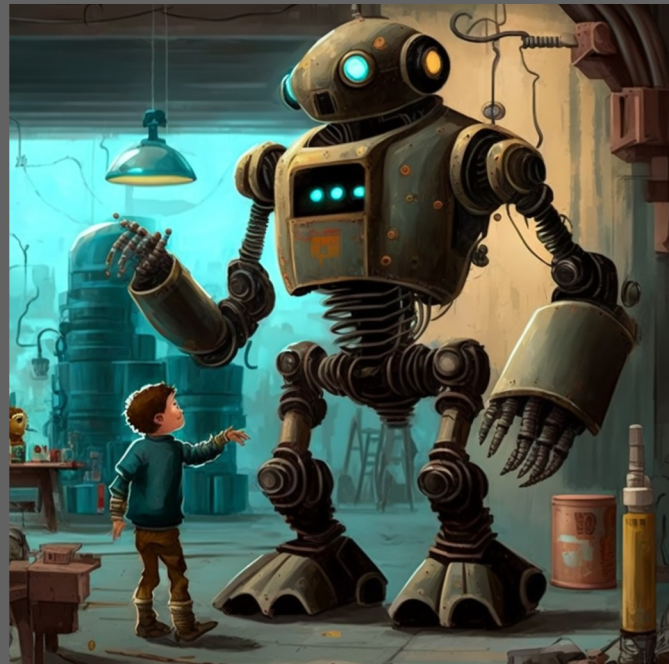




Příběh začíná...

---

aneb stručný úvod do AI

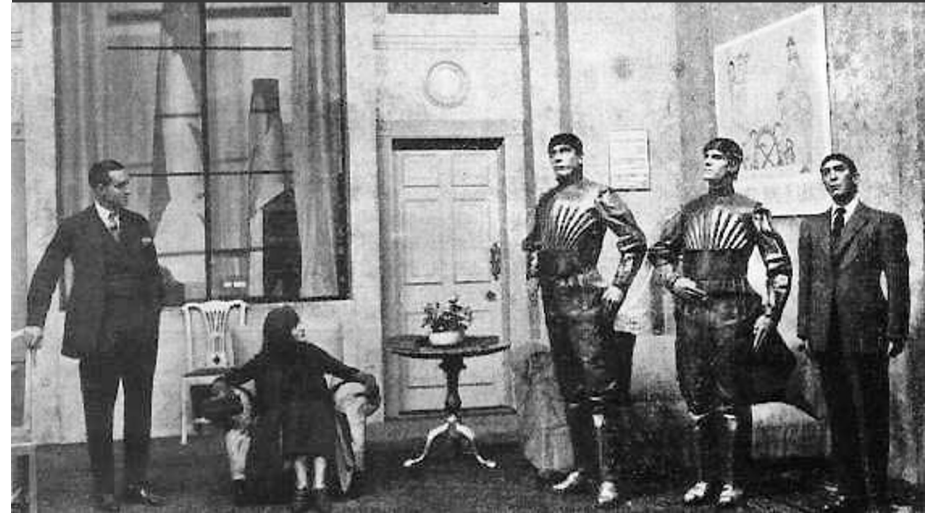


Midjourney v4.0

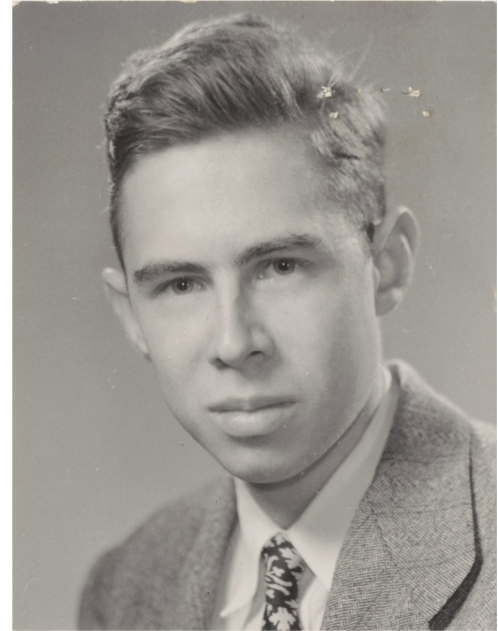
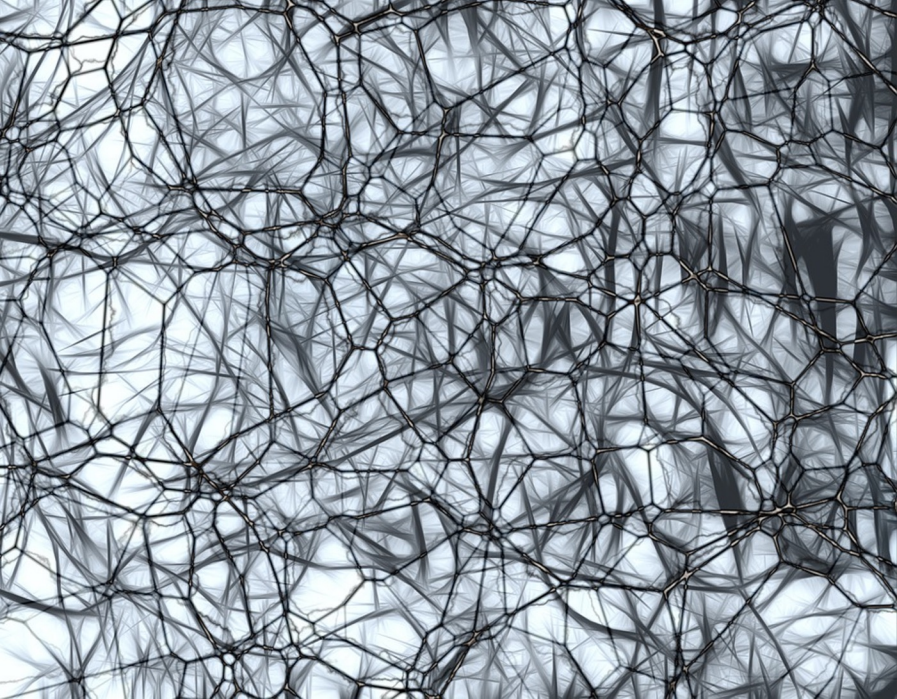


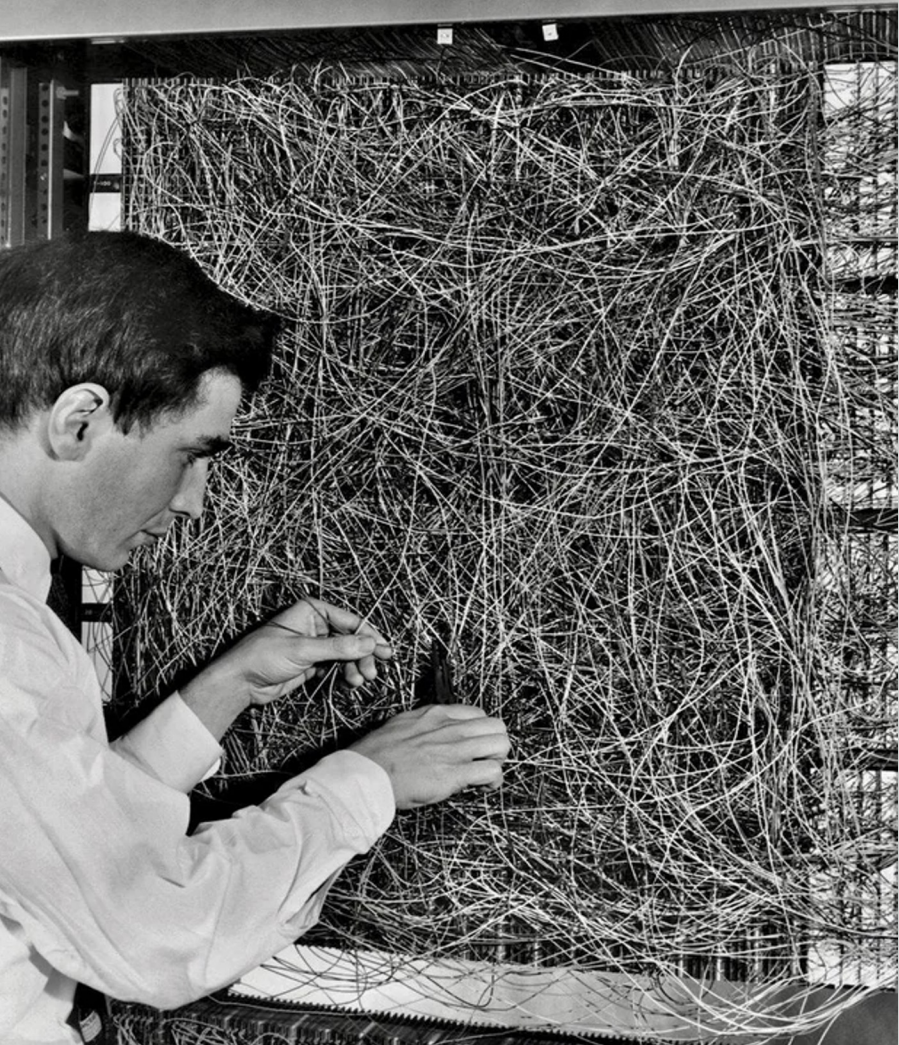
# Karel Čapek

1921 - R.U.R. - Rossum's Universal Robots

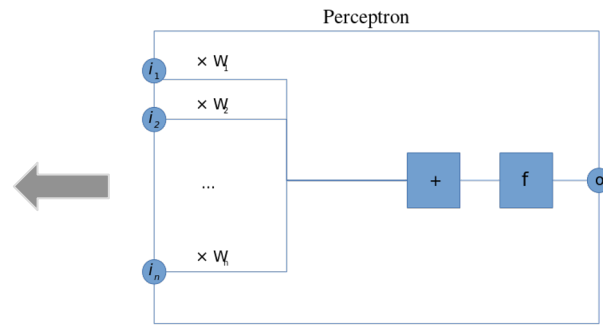
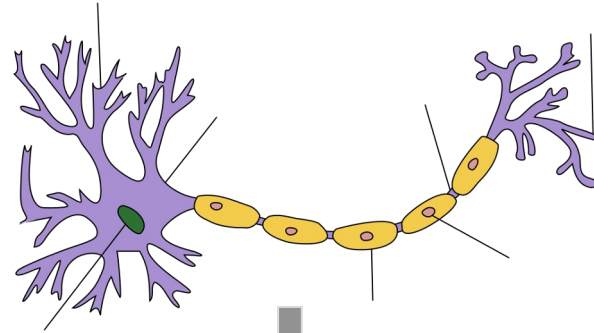


# Frank Rosenblatt 1950s

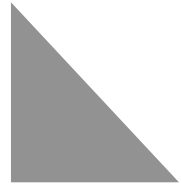




## FRANK ROSENBLATT - 1950S



$$o = f\left(\sum_{k=1}^n i_k \cdot W_k\right)$$



AI ZIMA - 1970s



Midjourney v4.0





---

# Co je to umělá Inteligence?

---



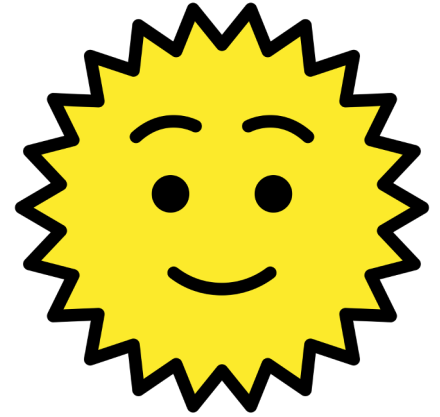
---






"vytváření chytrých strojů schopných vykonávat úkoly, které obvykle vyžadují lidskou inteligenci"

---



# Proč přichází AI právě teď?



1. Výpočetní **výkon** 
2. Lepší **algoritmy** 
3. **Zdroje dat** 
4. **Peníze** (soukromý / státní sektor) 
5. **ChatGPT** 

# Vstupy

email

Czech text

photo with cars

phone call (spoken text)



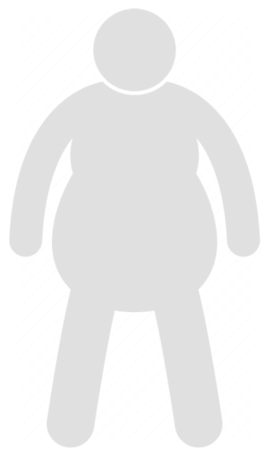
# Výstupy

spam

English text

marking where the cars are

transcription to text



**AI**



**General AI = AGI  
(Artificial General  
Intelligence)**

**Human-like intelligence  
(HAL 9000, Matrix)**

**Narrow AI = ANI  
(Artificial Narrow  
Intelligence)**

**Capable of doing one task  
(self-driving cars, Siri,...)**

**YOU  
ARE  
HERE**



**ARTIFICIAL  
SUPER INTELLIGENCE**

**ARTIFICIAL  
GENERAL INTELLIGENCE**

**ARTIFICIAL  
NARROW INTELLIGENCE**

## AI (ARTIFICIAL INTELLIGENCE)

Automation becomes possible due to AI technology



## ML (MACHINE LEARNING)

Enables machines to learn how to adapt to new situations, leading to advanced automation



## DL (DEEP LEARNING)

Enables precise decision making and control of complex cases & problems



1950

1960

1970

1980

1990

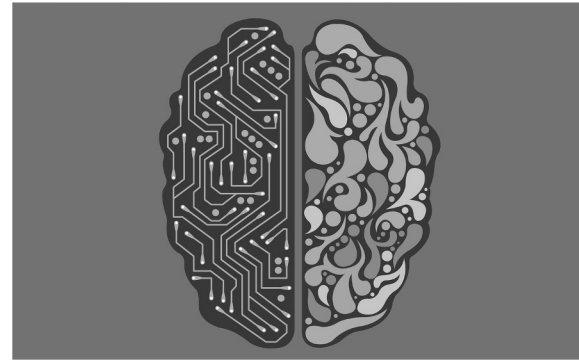
2000

2010



# TYPY AI

- Strojové učení
  - Expertní systémy
  - Hybridní systémy
- 
- Zpracování obrazu
  - Zpracování přirozeného jazyka
  - Číselné řady





# Praktické aplikace AI

---

aneb jak to vypadá



Midjourney v5.1



**Vaše Vodafone Vyúčtování - daňový doklad**  
 Daňový doklad číslo: **853201409**  
 Účtovací období: **04.07.2022 – 03.08.2022**  
 Datum vystavení daňového dokladu: **04.08.2022**

**Dodavatel**  
 Vodafone Czech Republic a.s.  
 náměstí Junákových 2  
 155 00 Praha 5  
 IČO: 25788001, DIČ: CZ25788001

**Příjemce**  
 PREMIER SYSTEM A. S.  
 Panzer  
 Rožmýna 2080/B  
 169 00 Praha

**Přehled za minulé období**  
 Celkem k platbě z minulého období 1 014,00 Kč  
 Přijaté platby za minulé období -1 014,00 Kč  
 Převod haléřového vyrovnání z minulého období 0,46 Kč  
 Vyrovnání opravného daňového dokladu 0,00 Kč  
**Nedoplatek z minulého období 0,46 Kč**  
 Nedoplatek z minulého období je započítán do celkové platby.

**Oděratel**  
 PREMIER system, a.s.  
 Rožmýna 2080/B  
 169 00 Praha  
 IČO: 25820916, DIČ: CZ25820916

Počet jednotlivých služeb: **1**  
 Číslo služby: **80 472 511**

**K platbě za zúčtovací období**

Ceny za služby	Sazba DPH	Cena bez DPH	po slevě
Data	21%	780,33 Kč	
Ostatní poplatky	21%	57,85 Kč	
<b>Celkový přehled</b>		<b>Částka</b>	
Celkový základ DPH 21 %		838,18 Kč	
Celkem DPH 21 %		176,02 Kč	
Položky nepodléhající DPH		0,00 Kč	
<b>Celkem k platbě za zúčtovací období</b>		<b>1 014,20 Kč</b>	

Datum splatnosti částky za zúčtovací období je 22.08.2022.

**Údaje pro celkovou platbu**

Číslo účtu / kód banky: **117292/0300**  
 Variabilní symbol: **853201409**  
 Speciální symbol: **40956286**  
 Zásobní platby: **bankovní převod**  
 Datum uskutečnění zdanitelného plnění: **04.08.2022**  
 Datum splatnosti částky za zúčtovací období: **22.08.2022**

Nedoplatek z minulého období: **0,46 Kč**  
 Celkem k platbě za zúčtovací období: **1 014,20 Kč**  
 Převod haléřového vyrovnání do přílohy: **-0,66 Kč**  
**Celkem k platbě 1 014,00 Kč**

Uhradte nejpozději do data splatnosti.

**Platba za zahraničí**  
 Pro platbu z vašeho zahraničního účtu použijte standardní IBAN a BIC: **IBAN: CZ25788000000000011792**  
 BIC: SWIFT: CEKOCZPP

Vytěžené údaje včetně kontrolních mechanismů

**Vytěžování dokumentů**

(popis lze měnit přímo v seznamu)

P*	...	...	Popis	Vystaveno	Typ	Dru	D*	A*	Odesílatel	Datum přijetí	Zdroj
▶	✓	⊕	<b>Vaše Vodafone Vyúčtování - daňo</b>	04.08.2022	PDF	PF			premier-ai-test@se	01.11.2022 15:46:22	C:\USERS\LINDA\

Detekce existence podobného dokladu v historii a šablonách.

Objektový dokument - čitelný

Navrženo pro uložení do příloh: **1**    Navrženo pro automatický import: **0**    D\* - duplicita, faktura je již zapsána

Připojit ke vzáborný dokladu (žádný aktivní doklad)

**Dokument:** **Vaše Vodafone Vyúčtování - daňov**

**Číslo:** **853201409**

**Variabilní symbol:** **853201409**    SS: **40956286**    D    KS:

**Naše IČ/DIČ v dokum.:** **25788001**

**IČ partnera / #zák. č. / &DIČ:** **Vodafone Czech Republic a.s.**

**Datum uskutečnění:** **04.08.2022**

**Datum vystavení:** **04.08.2022**

**Datum splatnosti:** **22.08.2022**

**Bankovní spojení:** **117292/0300** (IBAN: CZ22030000000000000117292)

**Celkem:** **1 014,00**

**Uhrazeno / Zálohy:**

**Zaokrouhlení:**

**K úhradě:** **CZK** **1 014,00**

**Provéřít**    **Rychlá platba**

Uložit jako nedokončené

Uložit jako připravené

**Položky / předpis**

**mobilní služby**

Zákl.: 838,02    MD: 518100    Zak.    S:

DPH: 15,21 % Z tuzensk.    175,98    s DPH    1 014,00

**Základ DPH 0 %**

**Základ DPH 15 %**    838,02    175,98    **Celkem**    1 014,00

**Základ DPH 21 %**

Popis dokladu: **mobilní služby**

PF - Přijatá faktura    Řada: PF - F-

**Vytvořit doklad (s editací)**

**Vytvořit doklad <F2>**

**Zavřít**

Položky dokladu včetně editace a vzorů.

Párování záloh.

AI vygeneruje QR kód pro platbu i v případě, že není na dokladu zobrazen.



# Generování obrázků

---

...jak rychlý je vývoj AI?



CAT in 2017



CAT in 2022



POPE AS A COOL BRONX RAPPER IN A LONG WHITE DOWN JACKET --V 5.1



# KING vs RECTOR OF HYPERSPACE UNIVERSITY



# IMAGE GENERATION



- Midjourney (Discord)
- Dalle-2 <https://openai.com/dall-e-2/>
- Stable Diffusion <https://beta.dreamstudio.ai/>



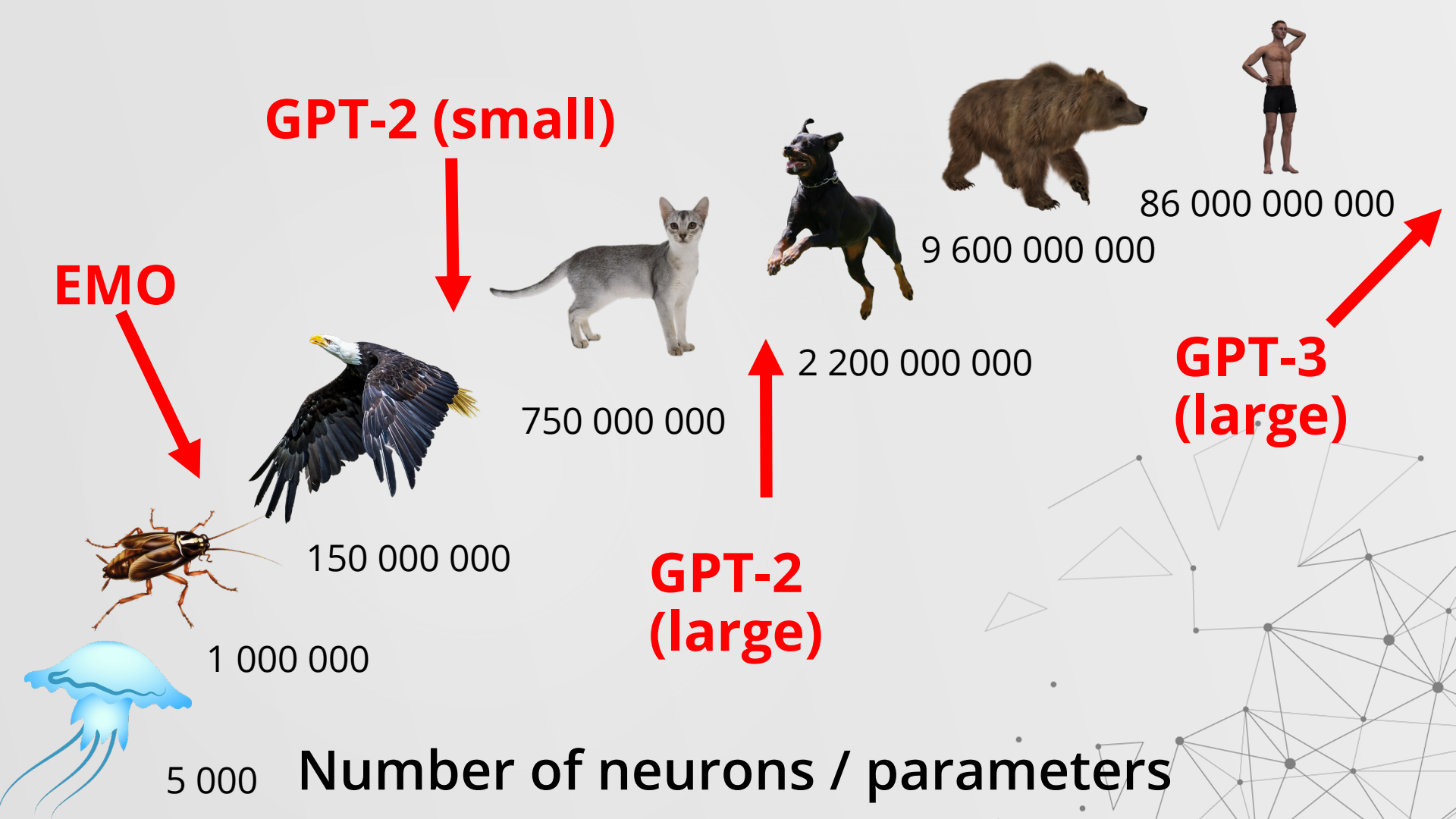


# NLP práce s textem

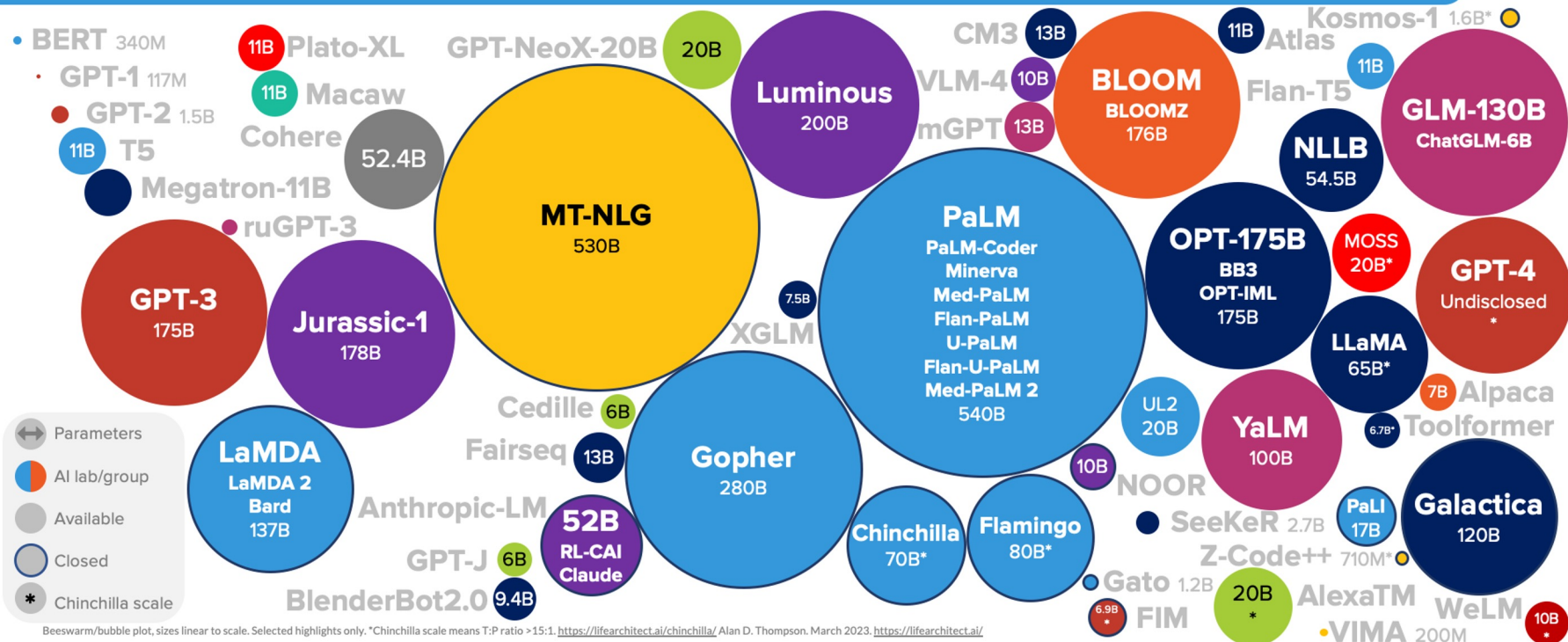
---

...modely rostou a rostou





# LANGUAGE MODEL SIZES TO MAR/2023



Beeswarm/bubble plot, sizes linear to scale. Selected highlights only. \*Chinchilla scale means T:P ratio >15:1. <https://lifearchitect.ai/chinchilla/> Alan D. Thompson, March 2023. <https://lifearchitect.ai/>



# Digitální lidé

---



# THE DREAM BECOMES A REALITY



2019



2020



2021

```
[+]GPT2 GPT3  
!!!TITLE=X!!! →  
DIGITÁLŮ!*(02  
&HUMAN →/*  
SPISOVATEL/
```



2022

DIGIHAVEL

OBJEVOVÁNÍ DEMOKRACIE

DigiExpert  
Kognitivní asistent  
DigiMentor  
MagicDiary



# DigiGoethe







# Digitální spisovatel



## Digitální spisovatel

Sdílet

Přehrát

Druhou sérii povídek uvedenou pod názvem Digitální spisovatel napsala pro Český rozhlas umělá inteligence založená na systému GPT3 ve spolupráci s českými autory. Autoři s umělou inteligencí spolupracovali řadou různých způsobů. Nechali se inspirovat, vygenerovali si nápady, střídali se s AI ve psaní, nebo dovořili Digitálnímu spisovateli jejich díto dokončit. Jak se tato spolupráce povedla lidským spisovatelům i tomu digitálnímu můžete posoudit sami.

## Digitální spisovatel 2



Ondřej Neff: Noc v hotelu Chaos



Hana Lehečková: Skoropravdivá legenda z kanálu



Pavel Barš: Poslední Revolver: Příběh posledního Revolvera



Petr Stančík: Píseň nočních múr



Bianca Bellová: Trable v Katánii



František Kotleba: Dostatečné množství porna



Anna Vošalíková: Spiritista



<https://www.mujozhlaz.cz/digitalni-spisovatel>



## Digitální spisovatel

Sdílet

Přehrát

Třetí sérii povídek projektu Digitální spisovatel napsal jazykový model GPT4 a obrátily k nám vygeneroval program Mějomy. Poslechnout si můžete jak povídky, tak klasické rozhlasové formáty jako detektivní podcast nebo rozhlasovou reportáž. Další díla budou přibývat.

## Digitální spisovatel 3



Zapomenutý portrét



UFO uneslo umělce z Karlova mostu přímo před zraky turistů. Zmátl...



Archeologové šasnou: Neznámou zříceninu na Sumavě ukryval po...



Zrada na poli



Zmizení v Oakwood Hills: Strach, nejistota a zranitelnost



Pánoční galerijní loupež: Případ který změní vyšetřovatele na víc než 10 let



# MUŽI vs ŽENY



# Digiexpert

Logo

☀️ 📄 prepis2.srt ✕

Ja bych chtěla jenom ještě vymezit, než půjdeme k těm jednotlivým kritériím, tak bych chtěla vymezit to daňové rezidenství i ve vazbě na smlouvy o zamezení dvojího zdanění. Protože my máme ta kritéria, která jsou nastavena v zákoně, jak jsem říkala, těch 183 dnů v kalendářním roce nebo bydliště. Tady bych možná jenom trochu odbočila. Prosím vás, pokyn D-22 byl pro rok 2023 nahrazen pokynem D-59. Ten pokyn D-59, ještě pokud, já jsem si to teda neověřovala tento týden, ale do konce minulého týdne, ještě nevyšel ani ve Finančním zpravodaji, ale už ho dohledáte na stránkách Ministerstva financí.

On je to pokyn, který se vlastně zpracovával v první polovině loňského roku. 30. 6. se vypořádávali připomínky k tomu pokynu D-59 a zveřejnili ho až někdy těsně před Silvestrem na stránkách Ministerstva financí. Takže nevím, proč to tak dlouho trvalo. Nicméně, když já jsem zpracovávala tento materiál, tak ještě jsem vycházela z pokynu D-22. Ale prosím vás, v pokynu D-59 je to úplně stejné. Možná tam něco přibýlo. To, co tam přibýlo, tak už tam máte uvedeno. Takže jenom, kdybyste hledali pokyn D-22, tak ten platí pro ten loňský rok.

Ten pokyn D-59 je účinný od letošního roku, to znamená pro rok 2023. Ale řekneme si na rovinu, i ten pokyn D-59 můžete použít pro ten loňský rok, protože pokud se nezměnil zákon, a to se nezměnil, tak de facto ke stejnému zákonu musí být stejný výklad. Takže není to nic, co by mohlo být nad rámec zákona. Takže to jsou kritéria, která jsou uvedena v zákoně. No a když se podíváte do článku 10 ústavy, tak ta stanoví, že vyhlášené mezinárodní smlouvy, k jejichž ratifikaci dal parlament souhlas a jimž je ČR vázána, jsou součástí právního řádu.

A stanoví-li mezinárodní smlouva něco jiného než zákon, použije se mezinárodní smlouva. To znamená, že ta mezinárodní smlouva nemá vyšší právní sílu, než má zákon. To je třeba si uvědomit, protože mezinárodní smlouvou nemůžete stanovit žádné daňové povinnosti. Mezinárodní smlouva může jenom opravňovat, kde se bude konkrétní ustanovení aplikovat, ale nemůže vám stanovit žádné daňové povinnosti. Ty se dají stanovit jedině daňovým zákonem. Takže z toho vyplývá, že smlouva vždycky může být mírnější, než je zákon, ale nikdy nemůže být tvrdší.

Nikdy nemůže zdaňovat něco, co daňový zákon, co se podle daňového zákona nezdaňuje. Takže my máme zhruba s více než 80 státy už uzavřenou tzv. smlouvu o zamezení dvojího zdanění v oboru daní z příjmu. A každá tato smlouva obsahuje článek, který se jmenuje rezident nebo daňový domicil. A v té smlouvě jsou rovněž nastavena kritéria pro určení daňového rezidenství. To znamená, že pokud já za rezidenta považuji osobu, která má v ČR bydliště nebo má tady pobyt delší 183 dnů, tak pokud podle smlouvy prvním kritériem je bydliště, tak jsou

Odpověď:

Pokyn D-22 platí pro loňský rok a není jasné, zda se vztahuje na mezinárodní zdanění příjmů fyzických osob.

📄 Kontext 1 📄 Kontext 2

Kontext 1

On je to pokyn, který se vlastně zpracovával v první polovině loňského roku. 30. 6. se vypořádávali připomínky k tomu pokynu D-59 a zveřejnili ho až někdy těsně před Silvestrem na stránkách Ministerstva financí. Takže nevím, proč to tak dlouho trvalo. Nicméně, když já jsem zpracovávala tento materiál, tak ještě jsem vycházela z pokynu D-22. Ale prosím vás, v pokynu D-59 je to úplně stejné. Možná tam něco přibýlo. To, co tam přibýlo, tak už tam máte uvedeno. Takže jenom, kdybyste hledali pokyn D-22, tak ten platí pro ten loňský rok.

Kontext 2

✉️ Pokyn 22

Položte dotaz k videu...

Odeslat

Kviz

Shrnutí

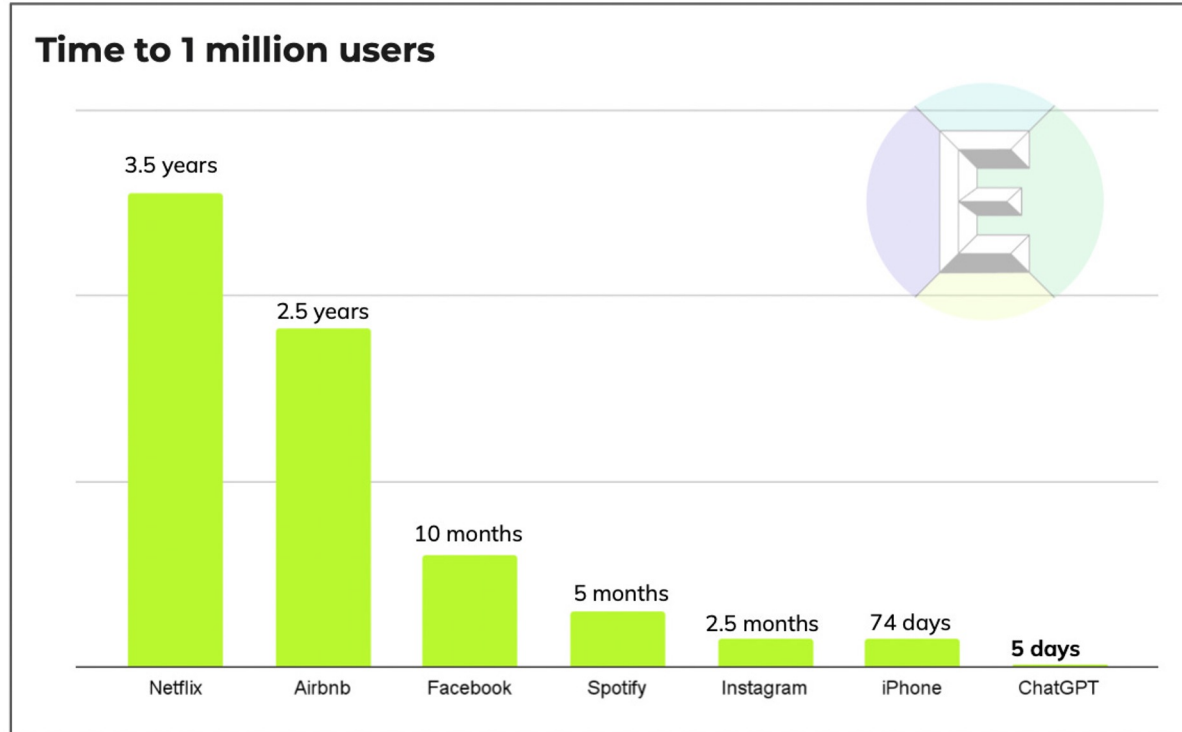
- konec listopadu 2022
- určen pro dialog
- přiznává své chyby
- zpochybňuje nesprávné předpoklady a odmítá nevhodné požadavky
- v základní verzi zdarma v profi za 20 USD

## Omezení

- věrohodně znějící, ale nesprávné nebo nesmyslné odpovědi



# CHATGPT



*Exponential View via Linas Belūnas*

## Generování textu:

GPT: <https://beta.openai.com/playground>

ChatGPT: <https://chat.openai.com/chat> 3.5 **FREE** 4

Bing: <https://www.bing.com/> **FREE**

Anthropic: <https://console.anthropic.com/>



# AI a práce

---

Jak AI změní práci?



# Jak umělá inteligence změní práci

## Goldman Sachs

- Ohroženo je **300 milionů** pracovních míst
- **nejvíce ohrožené**
  - rutinní, opakující se úkoly, které lze snadno automatizovat
  - kancelářské a administrativní podpora
- **nejméně ohrožené**
  - fyzická práce
  - rozvíjející se trhy

[AI Is Forever Changing Our Jobs And Reinventing The Way We Work \(forbes.com\)](https://www.forbes.com)



POLSKO – 2023/03/21: Na této ilustraci fotografie je logo Goldman Sachs zobrazeno na smartphonu ... [+]SOPA IMAGES/LIGHTROCKET PŘES GETTY IMAGES



administrativa



datová analýza



strojové učení



kyberbezpečnost



## Umělá inteligence a trh práce

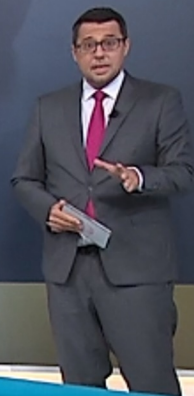
Podle analytiků může řada pracovních pozic zaniknout, vzniknou ale jiné



# Světové ekonomické fórum

- **vznikne 69 milionů** nových pozic, **zanikne 83 milionů** pracovních míst
- třetinu úkolů vykonávají v současnosti stroje, za pět let se procento podle odhadů zvýší na 43 %
- **klíčové dovednosti:** analytické a kreativní myšlení, odolnost a flexibilita
- největší poptávka je a bude po lidech, kteří mají **technické i měkké dovednosti**
- důležitá bude i **schopnost učit se novým věcem**, ovládat nové technologie a získávat nové dovednosti

14 000 000



## Umělá inteligence a trh práce

V některých bankách až 40 % inzerovaných pozic souvisí s AI

# NEJŽÁDANĚJŠÍCH 10 DOVEDNOSTÍ PRO ROK 2023

- |                                 |                                   |
|---------------------------------|-----------------------------------|
| 1 Analytické myšlení            | 6 Technologická gramotnost        |
| 2 Kreativní myšlení             | 7 Spolehlivost a smysl pro detail |
| 3 Odolnost a flexibilita        | 8 Empatie a aktivní naslouchání   |
| 4 Motivace a sebeuvědomění      | 9 Leadership a sociální vliv      |
| 5 Zvědavost a celoživotní učení | 10 Kontrola kvality               |



## Nejžádanější pozice

- učitelé, analytici, specialisté na AI
- v ČR vzroste potřeba především specialistů na digitální transformaci, ale také mechaniků a opravářů
- pozice, po kterých roste poptávka nejrychleji, souvisejí s technologiemi, digitalizací a udržitelností



# AI a agilita

---

...a nyní za ten správný  
konec



# AI je třeba vyvíjet agilně

- AI se je mimořádně rychlé
- studovat papers je stále složitější
- reakce na změny nad následováním plánu

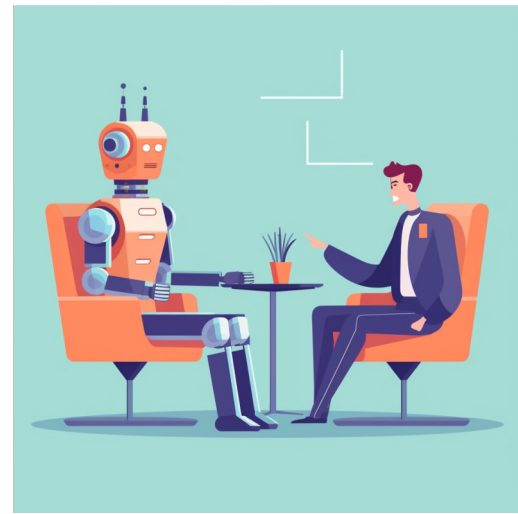
# Problém



Identifikace a řešení problémů v týmu

# řešení - předpovídání konfliktů

- analýza komunikace mezi členy týmu
- e-maily, chaty, jira...
- analýza emocí a sentimentu
- předpovídá budoucí problémy
- navrhuje možná řešení





# Identifikace a řešení blokátorů



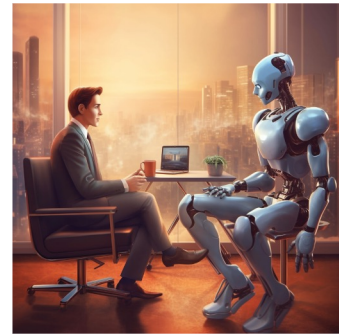
- **Blokátory** - problémy nebo výzvy, které brání týmu v pokroku - jsou běžnou součástí agilního vývoje.
- AI může pomoci **identifikovat potenciální blokátory**

# Rozvoj dovedností a schopností týmu



- identifikuje oblasti a dovedností, které je třeba rozvinout a zlepšit
- personalizované vzdělávání a doporučení - kurzy

# Přizpůsobení agilních metodik novým výzvám a trendům



- automatizovat některé aspekty agilního managementu
- sledování pokroku sprintů nebo přiřazování úkolů, organizování rituálů, zápisy
- sledování metrik jako je rychlost týmu, kvalita práce, spokojenost týmu
- předpovídat budoucí výkon týmu na základě historických dat
- scrum master se může věnovat strategickým úkolům

# Retrospektiva

Častá změna požadavků klienta: Toto je běžný problém v agilních projektech. Je důležité **nastavit správná očekávání** s klientem a zároveň zajistit, že váš tým je schopen **rychle a efektivně reagovat** na změny. Může být užitečné **zlepšit komunikaci s klientem** a pravidelně je informovat o vývoji a očekávaných dopadech změn požadavků. Tým může také zvážit použití nástrojů nebo metodik, které pomáhají lépe řídit změny požadavků, jako je například metoda "**Change Request Management**".

# Konkrétnější rada

V kontextu vašeho malého týmu a vašeho klienta mohou být následující rady užitečné:

- **Častější setkání:** Místo setkání jednou za 14 dní by mohlo být pro vás užitečné se s klientem setkávat častěji. Toto by mohlo pomoci lépe sledovat změny a poskytnout klientovi pravidelnější zpětnou vazbu.
- **Průběžné sdílení pokroku:** Kromě formálních schůzek by mohl být pro klienta užitečný průběžný přístup k informacím o pokroku projektu. To by mohlo zahrnovat například pravidelné aktualizace e-mailem nebo přístup k nástroji pro sledování projektu.
- **Vzdělávání klienta:** Vysvětlete klientovi, jak změny ovlivňují časový plán a rozpočet projektu. Srozumitelně mu vysvětlete, jak každá změna může ovlivnit celkový plán a cíle projektu.
- **Zapojení klienta do procesu schvalování změn:** Pokud to je možné, zapojte klienta do procesu schvalování změn. To mu může poskytnout lepší přehled o důsledcích změn a vytvořit pocit vlastnictví a zapojení do projektu.

# Zlepšení zapojení a motivace týmu

- udržení vysoké úrovně zapojení a motivace
- identifikuje signály, že člen týmu může být demotivovaný nebo frustrovaný
- poskytuje personalizované doporučení a zpětnou vazbu pro každého člena týmu





Column 1	Column 2	Column 3	Column 4	Column 5	Column 6	Column 7	Column 8	Column 9	Column 10	Column 11	Column 12	Column 13	Column 14	Column 15	Column 16	Column 17	Column 18	Column 19	Column 20	Column 21	Column 22	Column 23	Column 24	Column 25	Column 26	Column 27	Column 28	Column 29	Column 30	Column 31	Column 32	Column 33	Column 34	Column 35	Column 36	Column 37	Column 38	Column 39	Column 40	Column 41	Column 42	Column 43	Column 44	Column 45	Column 46	Column 47	Column 48	Column 49	Column 50	Column 51	Column 52	Column 53	Column 54	Column 55	Column 56	Column 57	Column 58	Column 59	Column 60	Column 61	Column 62	Column 63	Column 64	Column 65	Column 66	Column 67	Column 68	Column 69	Column 70	Column 71	Column 72	Column 73	Column 74	Column 75	Column 76	Column 77	Column 78	Column 79	Column 80	Column 81	Column 82	Column 83	Column 84	Column 85	Column 86	Column 87	Column 88	Column 89	Column 90	Column 91	Column 92	Column 93	Column 94	Column 95	Column 96	Column 97	Column 98	Column 99	Column 100
1	2	3	4	5	6	7	8	9	10	11	12	13	14	15	16	17	18	19	20	21	22	23	24	25	26	27	28	29	30	31	32	33	34	35	36	37	38	39	40	41	42	43	44	45	46	47	48	49	50	51	52	53	54	55	56	57	58	59	60	61	62	63	64	65	66	67	68	69	70	71	72	73	74	75	76	77	78	79	80	81	82	83	84	85	86	87	88	89	90	91	92	93	94	95	96	97	98	99	100
100	200	300	400	500	600	700	800	900	1000	1100	1200	1300	1400	1500	1600	1700	1800	1900	2000	2100	2200	2300	2400	2500	2600	2700	2800	2900	3000	3100	3200	3300	3400	3500	3600	3700	3800	3900	4000	4100	4200	4300	4400	4500	4600	4700	4800	4900	5000	5100	5200	5300	5400	5500	5600	5700	5800	5900	6000	6100	6200	6300	6400	6500	6600	6700	6800	6900	7000	7100	7200	7300	7400	7500	7600	7700	7800	7900	8000	8100	8200	8300	8400	8500	8600	8700	8800	8900	9000	9100	9200	9300	9400	9500	9600	9700	9800	9900	10000

**Kolej Geniové (rozum)** tato kolej by mohla být zaměřená na studenty s vysokým IQ a neobyčejnou kreativitou. Studenti této koleje jsou proslulí svým intelektem a schopností přemýšlet mimo box. Kolejní barvy jsou modrá a stříbrná, zvířetem je orel, který symbolizuje schopnost létat vysoko a rychle. Ředitelem by mohl být například Jeff Dean, ředitel výzkumu a vývoje v Googlu



**Kolej Výmluvní - Komunikace (komunikace)** - tato kolej by mohla být zaměřená na studenty se silnými komunikačními schopnostmi a schopností přesvědčovat a vysvětlovat složité koncepty ostatním lidem. Studenti této koleje jsou proslulí svou schopností vytvářet vztahy a řešit konflikty pomocí slova. Kolejní barvy jsou žlutá a modrá, zvířetem je papoušek, symbolizující schopnost komunikovat a přizpůsobit se různým situacím. Ředitelem by mohl být například Tim Cook, CEO Applu.



**Kolej Praktiků (praxe)** - tato kolej by mohla být zaměřená na studenty se silnou praktickou zkušeností a schopností aplikovat teoretické koncepty v praxi. Studenti této koleje jsou proslulí svou schopností přeměnit teorii v praktické využití. Kolejní barvy jsou zelená a žlutá, zvířetem je had, symbolizující bystrost a reflexy. Ředitelem by mohl být například Mark Zuckerberg, CEO Facebooku.



**Kolej Harmonie - Humanitního rozvoje** - tato kolej by mohla být zaměřená na studenty, kteří se aktivně podílejí na rozvoji umělé inteligence a technologie jako celku s důrazem na etické a sociální aspekty. Studenti této koleje jsou proslulí svým zájmem o etiku, morálku a společenskou odpovědnost. Kolejní barvy jsou fialová a stříbrná, zvířetem je slon, symbolizující moudrost a trpělivost. Ředitelem by mohl být například Satya Nadella, CEO Microsoftu.





# Etický poradce

Dnes přednáším na konferenci inAgile. Podtitulem je, že agilní přístup je moderní a praktický, spousta firem ho ale stále nedokáže zcela uchopit. Přijďte se v něm zorientovat, setkat se s experty v oboru a posunout svou firmu k lepšímu řízení. Společně se podíváme do budoucnosti agility a na její nové podoby, jako jsou například Agile2, Heart of Agile, unFIX, holacracy, humanocracy, Beyond Budgeting, sociocracy. Na přednáškách, workshopech a diskuzích se naučíme, jak agilitu začlenit do firemní kultury, aby vám skutečně sloužila. Co chcete vzkázat účastníkům této konference na závěrečné keynote přednášce?

před 45 sekundami



Jako prezident bych chtěl vzkázat účastníkům konference inAgile, že agilní přístup je důležitým nástrojem pro moderní a efektivní řízení firem. Je důležité, aby se firmy nezaměřovaly pouze na zisk a rychlý vývoj, ale aby také dbaly na etické a společenské aspekty své činnosti. Agilita může být úspěšná pouze tehdy, pokud je založena na zodpovědnosti a respektu k lidem a životnímu prostředí. Věřím, že účastníci této konference získají cenné poznatky a inspiraci, jak agilitu začlenit do své firmy tak, aby sloužila nejenom zisku, ale i prospěchu společnosti jako celku. Děkuji vám

před 29 sekundami

# THANKS

Do you have any questions?

Honza.Tyl@gmail.com

[www.facebook.com/umelaintelligenceAI](https://www.facebook.com/umelaintelligenceAI)



[Alphai.cz](http://Alphai.cz)

CREDITS: This presentation template was created by **Slidesgo**, including icons by **Flaticon**, infographics & images by **Freepik**